

Ossaga

Lokalisering: GPS sone 32V
Ø 590680, N 6648640

Kort historie: Ossaga ble anlagt i 1868-9 av Bogstad gård, mot en årlig avgift på 3 speciedaler (kr.12), fikk Baron Herman Wessel Jarlsberg 'Ret til å anbringe en Vandrende i Osdammens Østre Landkar utgående Vand til et Saugbrug som i år er bygget nedenfor bemeldt Dam.' Denne rettigheten ble benyttet frem til 1915 da sagbruket ble avviklet fordi dets behov for vannføring kom i konflikt med det nye elektrisitetsverket på Grini. Sagbruket ble nedlagt på 1920-åra mot levering av 25 hk el-kraft (18 kW) i tre måneder fra mars hvert år for å drive en sag på Zinober.



Figur OS1: Restene etter Ossaga var beskjedne i 2014 da dette bildet ble tatt. Siden har også disse steinene blitt revet opp og dekket med avkapp.

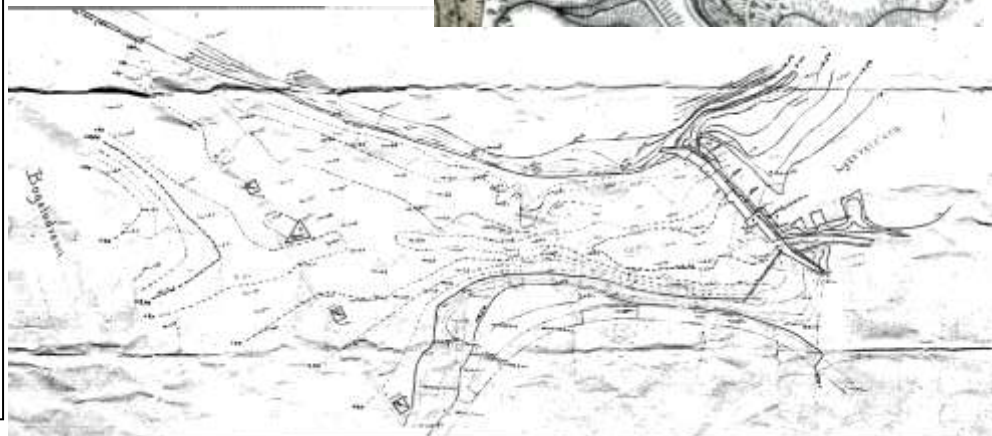
Kartdokumentasjon: Saga vises på utgavene av 1:25000 kart *Christiania og omegn III* fra utgaven i 1882 inntil 1921-utgaven men ikke 1931. Den er ikke med i Aker kommunes økonomiske kartverk. Det aktuelle bladet (G10) ble fremstilt i 1935.

Figur OS2: Utsnitt fra blad III i kartserien *Christiania og omegn* fra 1882

I 1936 ble Vika til Bogstadvannet sonert av Aker kommune. I deres arkiv var det en håndtegnet kart fra denne forretning i målestokk 1:500. Saga er borte. Kartet dokumenterer hvordan lensene fungert fra fra fire dykalba reist på Bogstadvannets opprinnelig terskel.

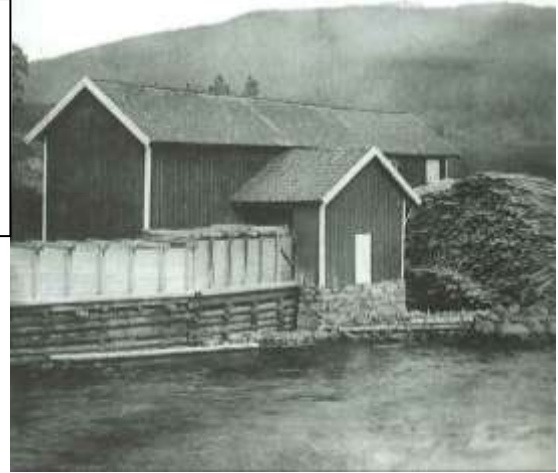


Figur OS3:
Håndtegnet kart over sonderinger i Vika ved Bogstadvannet med dykalba mot venstre og osdemning mot høyere

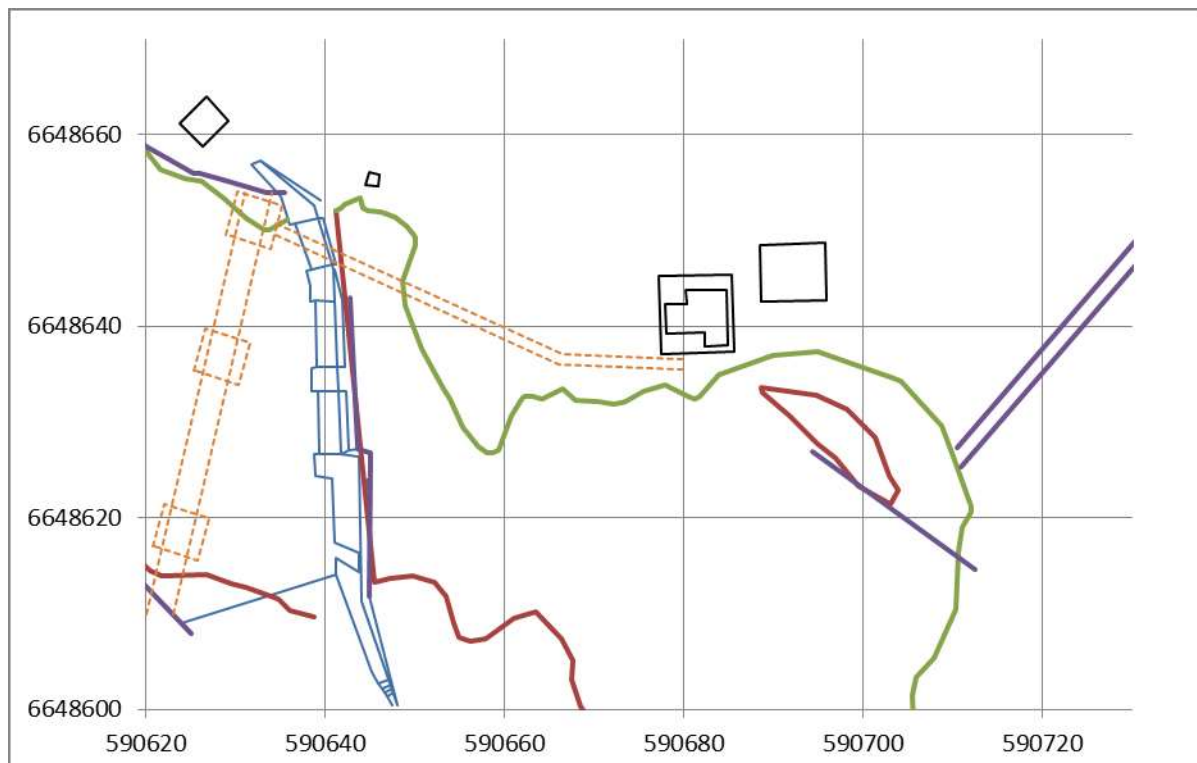


Fotodokumentasjon: Fotograf A.B. Wilse besøkte Osdammen minst fire ganger og tok bilder av sagtomta eller demningen hver gang. Tre av disse bildene pluss egen oppmåling som ligger til grunn for plantegningen over området.

Figur OS4: A.B. Wilses bilde fra 1909 viser saga med sin vannrenne inn fra venstre, og en betydelig haug med bakken til høyre. Profilen til Tryvannåsen bak lar fotografens posisjon å bestemmes som opp på kronen til den gamle trekistedemningen.



Oppmåling: Sommeren 2004 ble restene etter saga målt opp med stål bånd med utgangspunkt i steindemningen. Resultatet ble publisert i Ullern historielags årbok for samme året med et kart som viste hvordan Wilses fotografier tillot bestemmelse av steinkistedammens posisjon. Dette kartet er nå oppdatert til GPS-koordinater.



Figur OS5: Kart over restene til Ossaga (sort) med dagens steindemning (lysblått), steinkistedemningens og vannrennas plassering (lysbrunt), dreneringskanalen og gjerdet (mørkblått) Elvebreddene (rødt og grønt) er fra Akre kartverk (1935)

Tilstand og behov

Restene etter Ossaga er få og beskjedne, men området som de ligger i, mellom golfbanen og Lysakerelva, er spennende. Det har ikke vært mulig å inspisere stedet siden demningen ble låst av. Adgang er mulig fra golfbanen, men kun vinterstid. Når området er burt vil ikke golfbanen la publikumet gå utenom de gruslagte stiene.

Det er imidlertid ei tråkk langs med elvebredden i Oslo mellom Ankerveien og demningen. Dersom demningen kunne sikres som bru vil dette utgjør en spennende utvidelse av turmuligheter langs Lysakerelva.

Byantikvaren bør sikre at grunnrisset etter saga er registrert og målt opp etter dagens standard.