

# Lysakervassdragets fortid, og fremtid som *Lysakerdalen*

Forvaltning og vern

Lysakervassdragets venner  
24.2.2025

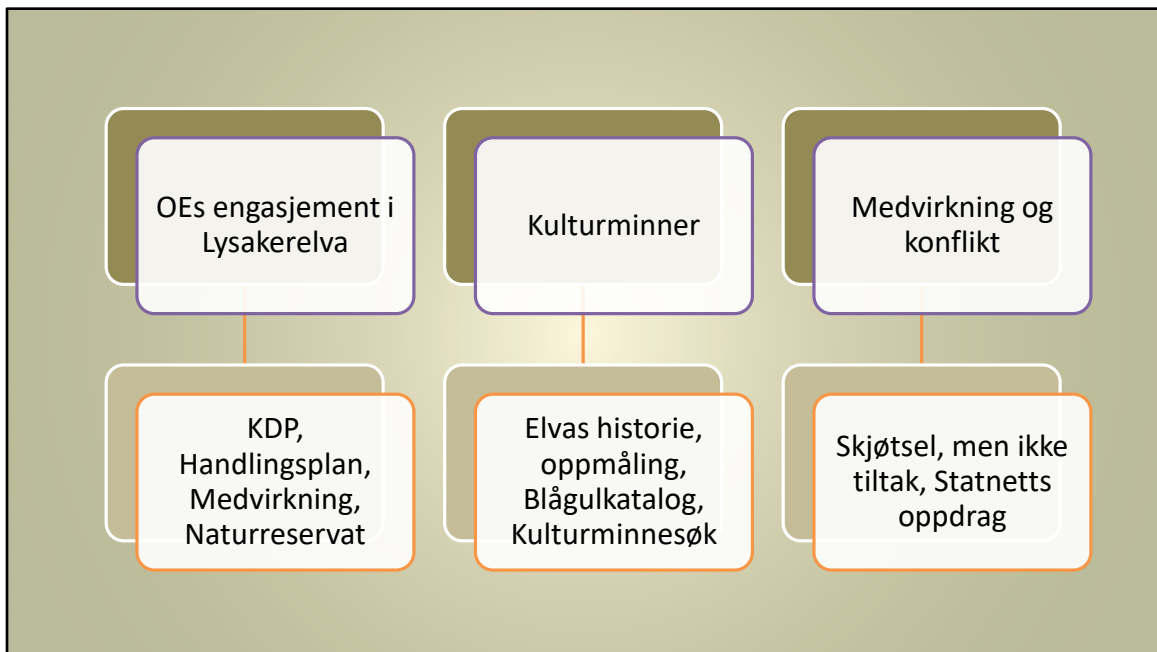


God kveld og velkommen til **Lysakerdalen**.

Vel ikke helt! Vannskillet følger Vækerøveien 100 meter  
bortover.

*Lysakerdalen* er navnet som er foreslått for naturreservatet som  
planlegges. Onde tunger sier at det byråkrater er best til er å gi  
nye navn på ting. Vi håper dette ikke blir tilfellet hos oss.

Forvaltning og vern av vårt vassdrag ble satt på dagsorden for  
ett år siden, da naboer til Lysakerelvas friområder i Oslo og  
Bærum fikk et brev fra Statsforvalteren. Det skal lages et  
lovforslag om et naturreservat langs elva. Brevet kom året etter  
at Bærum kommune og Bymiljøetaten (BYM) i Oslo hadde  
annonsert revidering av forvaltningsplanen som dekker  
områdene som er regulert i kommunenes delplaner for  
vassdraget.



Det har blitt en omfattende sak. Vi trenger oversikt.

Først skal vi se på Oslo Elveforum (OE) sitt engasjement i denne grenselva mellom Oslo og Bærum, og mellom Oslo og Akershus, fra da den ble utpekt som prøvekanin ved innføringen av EUs vanndirektivet i Norge.

Etter 20 år har vi kommet dit hen at det planlegges naturreservat. Det fører oss over på kulturminner, som må skrives inn i lovdokumentet om naturreservatet. Underveis har medvirkning på annet enn daglig skjøtsel vært tungvint og brakt med seg en alvorlig konflikt som må løses.

# Kommunedelplanene (KDP)

- Kommunesamarbeid siden 2004
  - Naturmangfoldsstudier 2004-6
- På høring 2008
  - naturområder på privatgrunn
- Til rådhusene 2012
  - Statsforvalteren vil verne, men KDP først
- Vedtatt 2017, stadfestet 2018



Hele vassdraget fra Strømsdammen under Voksenåsen til Lysakerfjorden, nesten 1000 mål, er regulert av kommunene i hver sin KDP. Disse planene var ferdigskrevet i 2012, men ble vedtatt først i 2017.

Planarbeidet hadde begynt i 2004 med høye ambisjoner. Det var foranledning for at LvV ble stiftet. Tot Holtan-Hartwig skjønte at OE måtte være med i prosessen med egen lokale gruppe. Dessverre insisterte mange interesser på å forvalte sine egne områder, blant annet Bogstad gård (under Friluftsmuseet) og skogsavd. i BYM, Oslo golfklubb, Løvenskiold og Mustad. Dermed ble store arealer tatt ut av det tiltenkte KDP-området. Statsforvalteren allerede i 2008 signalisert at de vil ta opp spørsmålet om vern, når KDP'ene var vedtatt. Det tok 14 år å få stadfestet reguleringsplanene over et betraktelig innskrenket, men likevel betydelig areal.

# Handlingsplanen for Lysakervassdraget

**Flomsikret turvei mot Jarfossen**



**Åpningen av Fådpassasjen 10.5.2010**



Reguleringsvedtak for KDP'ene hadde også en handlingsplan. Stort sett var denne handlingsplanen gjennomført allerede i perioden 2008-10. Turveiene ble oppgradert fra Jar og nesten frem til Lysejordet inkludert Fådpassasjen, en kulvert under T-banen og blåtrikken.

I 2007 hadde LvV spilt inn at oppgraderingen av Kolsåsbanen ga muligheten til å realisere Frithjof Funders gamle drøm om en turvei gjennom fyllingen ved Jar. Dette ble laget og åpnet i 2010, men i 2012 la byråden for byutvikling reguleringsforslaget i en skuff.

Etter kommunevalg i 2015 tok MDG over byutvikling. LvV ble bedt til et møte med Hanne Marcussen, den nye byråden. Hun vil vite om det var noe «farlige» sider ved reguleringsforslaget. Det kontroversielle var jo at deler av flere private eiendommer var regulert til naturområder med tap av utbyggingsmuligheter.

# Medvirkningen som ble vingeklippet

Oslo bystyrevedtak 13.06.2017

- Bystyret ber byrådet gå i dialog med Bærum kommune for å finne en god modell for helhetlig forvaltning som sikrer natur- og friluftsjnteresser. **Forvaltningsmodellen bør etterstrebe å trekke lokale krefter og ideelle organisasjoner** som er engasjert i Lysakerelven med i planleggingen og gjennomføringen av **tiltak og skjøtsel** på en hensiktsmessig måte.

**Samarbeidet om skjøtsel har gått utmerket i begge kommuner med direkte linjer til og jevnligge møter med parkforvalterne.**

Bystyrerepresentant Beate Habhab fikk oppdrag om å få KDP'en gjennom Oslo bystyre. Hun prøvde å få inn LvVs ønske om et nytt regime for forvaltningssamarbeid. I siste liten ble paragrafen om en formalisert medvirkning innskrenket. Medvirkning om skjøtsel kunne foregå, men ikke om tiltak.

Dette til tross for at det hadde vært noen meget uheldige tiltak igangsatt i åra 2008 til 2010, noe LvV mente ville vært unngått hadde LvVs syn blitt fremmet rundt bordet.

Men vi skal berømme parkforvalterne i begge kommuner. Deres innsats for våre friområder har vært eksemplarisk.

## Naturreservat «Lysakerdalen»

- Kommunene tilbyr SFØBOA 569 dekar
- *Frivillig vern av skog*
- Forvaltes av kommunene som beholder eiendomsretten
- Lovforslag forventes på høring før påske 2025



I januar 2020 purret vi i LvV Statsforvalteren om vern av vassdraget. I februar, i det pandemien skylte over oss, gikk det ut invitasjoner til kommunene om en dialog om vern. Saken gikk mellom etatene, fra hjemmekontor til hjemmekontor, og i 2023 tilbød kommunene 569 dekar skog mellom Bogstadvannets osdemning og Fåbro til et naturreservat under ordningen *Frivillig vern av skog*. Grunneierne, dvs. kommunene, beholder eiendomsretten og fortsetter å forvalte områdene, men forplikter seg til å la skogen blir gammel.

Statsforvalteren sier at lovforslaget kommer på høring rundt påske i år.

## Naturmangfoldloven

Verdien må dokumenteres etter ett eller flere kriterier.

### § 36. (Landskapsvernområde) eller § 37. (Naturreservat)

Med landskapsvern kunne de gamle beitemarka på Lysejordet og Melum vært inkludert

### § 33. (mål for områdevern)

Verneområder på land, i vassdrag og i sjø etter dette kapittel skal bidra til bevaring av

- a. variasjonsbredden av naturtyper og landskap,
- b. arter og genetisk mangfold,
- c. truet natur og økologiske funksjonsområder for prioriterte arter,
- d. større intakte økosystemer, også slik at de kan være tilgjengelige for enkelt friluftsliv,
- e. områder med særskilte naturhistoriske verdier,
- f. natur preget av menneskers bruk gjennom tidene (kulturlandskap) eller som også har kulturhistoriske verdier, og tilrettelegging for bruk som bidrar til å opprettholde naturverdiene,
- g. økologiske og landskapsmessige sammenhenger nasjonalt og internasjonalt, eller
- h. referanseområder for å følge utviklingen i naturen.

Naturmangfoldloven krever at verneverdien dokumenteres.

Og så skal det velges verneparagrafen:

Nasjonalpark, Landskapsvernområde eller Naturreservat.

LvV ønsket at § 36 ble benyttet, eller en kombinasjon av § 36 og § 37 slik at de åpne områdene på Melum og Lysejordet, Barketomten og Sagajordene ble vernet ved at setning § 33 f. ble benyttet.

## Biofokus rapport 2023

- Under pandemien hadde Stefan Olberg m.fl. undersøkt insektfauna flere steder langs Lysakerelva ved bruk av flere fangst metoder
- Utbyttet var enorm med 128 arter fra **den røde listen**
- Kommunene ba om en sammenstilling av denne og tidligere studier i en evaluering av Lysakerelvas naturverdi
- Evalueringen sprenge verdiskalaen, særlig rett ved Lysejordet



For å sikre dokumentasjon av verneverdien bestilte kommunene en ny rapport som sammenstilte alle naturstudiene fra 2006, 2012 og 2015, og en ny om insekter som ble foretatt under pandemien.

Sammenstillingen konkluderte med at naturmangfoldet langs Lysakerelva sprenge skalaen for naturverdier.

MEN hva med kulturminnene.

Naturmangfoldlovens § 37 er streng.



## Naturmangfoldloven § 37

### **Kulturminner**

Ikke nevnt i dialog mellom  
Statsforvalteren og kommunene

LvVs merknader ved oppstart

I juni 2024 ble LvV bedt i et  
møte for å presentere  
Lysakerelvas kulturminner

I et naturreservat må ingen foreta noe  
som forringer verneverdiene angitt i  
verneformålet.

Et naturreservat kan totalfredes mot  
all virksomhet, tiltak og ferdsel.

I forskriften kan det **gis bestemmelser  
om vern av kulturminner i reservatet.**

I et naturreservat må kulturminnene gis egne  
bestemmelser.

Kommunene hadde ikke nevnt kulturminner i sin dialog  
med Statsforvalteren, men LvVs merknader ved oppstart  
tok dette opp.

I mai 2024 ble LvV bedt med en måneds forvarsel i et  
møte å presentere våre kunnskaper om Lysakerelvas  
kulturminner.

LvV hadde masse opplysninger, men måtte i all hast sette  
dem sammen.

En sak er at kulturminnene hos oss er ikke gamle i  
Riksantikvarens øyne.

## Fod̄ - Fåd

- 1820 Elva nevnes offisielt som «Lysakerelven»
- 1660 Ny bro mellom Sollerud og Lysaker
- 1594 Biskop Jens Nilsson krysser Faaelf på visitas
- 1451 Jar og Sollerud i tvist om vedlikehold av broen over Fod
- 1308 Haakon V Magnusson slo tilbake Erik av Søderholm
- 1274 Magnus VI Lagabøte krysser Faabro på veien til Bergen
- 1221 Birkebeiner jager Ribbunger over Fod̄
- 1200 Kong Sverre rir vest over Fod̄ til Folangr



Lysakerelva har en lang historie, men under navnet Fåd. [KLIKK] Navnet «Lysakerelven» er ikke kjent brukt før 1820.

Dette er lenger etter kongeveien fikk bro istedenfor ferge over elvemunningen på Lysaker i 1660. Da ble det slutt på hovedvei vestover via brua oven for fossen.

Elva var og er en strategisk og trafikal hindring mellom øst og vest. Gjentatte ganger har den vært krigsskueplass. Også 25.4.1716 og 9.4.1940 ble det trefninger ved Lysaker. Den første nordmann å falle under okkupasjonen ble drept der.

Men ingen av dette har etterlatt spor. Det eldste som vi har rester av i dag er fra Peder Ankers tid.

**Vandrevne bruk langs  
Lysakerelva, 1775 - 1904**

Peder Anker arvet Nordmarksgodset\*  
Startet utbygging til foredling av skog

**Sagbruk**

Oset  
Fossum\*  
Voksen\*  
Grini\*  
Rød\*  
Holte\*  
Jar x2\*  
Lysaker\*  
Sollerud

**Møllebruk**

Voksen  
Grini  
Melum  
Jar  
Lysaker\*

**Jernverk**

Fossum\* (hammer/masovn)  
Fåbro (spikerverk)

**Teglverk**

Grini\*



Røafossen – Voll til venstre

Restene som vi har i dag, stammer fra 1775 og utover. Det va da Peder Anker tok over Nordmarksgodset Anker koordinerte utbyggingen av kraftpotensiale i elvas 144 meter fall fra Bogstadvannet til Lysakerfjorden. Nordmarksgodset hadde sikret seg eierskap til gårder langs hele elva bortsett fra Voksen (hvor Anker inngikk avtale om å drive et sagbruk) og Voll (både øvre og nedre) som mangler adgang til elva fordi den går i et 50 meter dypt juv.

Sagbrukene i nedre elva ble nedlagt i årene 1875-80, da all trelastvirksomhet ble flyttet til gamle Fossum.

**Tidslinje**

Tidslinje: Årstall og kilder for historiske og historiske hendelser

År	Opplysning	Kilde	Kilde
8000	Olav verdtaler begravelse 37 år gammel etter drapet	L	181
9700	Historiske hendelser 18 400 år gammel i Lysakerelva	L	185
1800	19. januarbegrunnelse ved formannskapet	L	182
1100	Omsetningen av jord og skatte	L	183
1200	Tilgang til sønn etter 10 år	L	184
1221	Perlodning mellom Håkonsen og Håkonsen over Elda de Håkonsen	L	186, 187
1276	Engelvik, FV Lagstiftet i 1800	L	188
1388	Hånden Magnusen ble tilbake til de Håkonsen	L	189
1481	18.12.1500 (per hunder) Håkonsen og Håkonsen, adskillig (1800)	L	190
1550	Tilgang opplysning vedrørende FV	L	191
1600	Hånden Håkonsen og Håkonsen	L	192
1660	Engelvik på Lysaker	L	193
1687	Samtidig beredning av sagnstammen	L	194
1844	Omsetningen av jord og skatte i Lysaker	L	195
1880	Samtidig opplysning om sagnstammen	L	196
1911	Hånden Håkonsen og Håkonsen i Elda de Håkonsen	L	197
1911	Hånden Håkonsen og Håkonsen i Elda de Håkonsen	L	198
1911	Samtidig opplysning om sagnstammen	L	199
1911	Samtidig opplysning om sagnstammen	L	200
1911	Samtidig opplysning om sagnstammen	L	201
1911	Samtidig opplysning om sagnstammen	L	202
1911	Samtidig opplysning om sagnstammen	L	203
1911	Samtidig opplysning om sagnstammen	L	204
1911	Samtidig opplysning om sagnstammen	L	205
1911	Samtidig opplysning om sagnstammen	L	206
1911	Samtidig opplysning om sagnstammen	L	207
1911	Samtidig opplysning om sagnstammen	L	208
1911	Samtidig opplysning om sagnstammen	L	209
1911	Samtidig opplysning om sagnstammen	L	210
1911	Samtidig opplysning om sagnstammen	L	211
1911	Samtidig opplysning om sagnstammen	L	212
1911	Samtidig opplysning om sagnstammen	L	213
1911	Samtidig opplysning om sagnstammen	L	214
1911	Samtidig opplysning om sagnstammen	L	215

**Kilder**

Symbol	Forfatter	Utgiver	Titel	Årstall
181	Perlodning	L	Engelvik og Håkonsen	1867
182	Engelvik og Håkonsen	L	Engelvik og Håkonsen	1867
183	Engelvik og Håkonsen	L	Engelvik og Håkonsen	1867
184	Engelvik og Håkonsen	L	Engelvik og Håkonsen	1867
185	Engelvik og Håkonsen	L	Engelvik og Håkonsen	1867
186	Engelvik og Håkonsen	L	Engelvik og Håkonsen	1867
187	Engelvik og Håkonsen	L	Engelvik og Håkonsen	1867
188	Engelvik og Håkonsen	L	Engelvik og Håkonsen	1867
189	Engelvik og Håkonsen	L	Engelvik og Håkonsen	1867
190	Engelvik og Håkonsen	L	Engelvik og Håkonsen	1867
191	Engelvik og Håkonsen	L	Engelvik og Håkonsen	1867
192	Engelvik og Håkonsen	L	Engelvik og Håkonsen	1867
193	Engelvik og Håkonsen	L	Engelvik og Håkonsen	1867
194	Engelvik og Håkonsen	L	Engelvik og Håkonsen	1867
195	Engelvik og Håkonsen	L	Engelvik og Håkonsen	1867
196	Engelvik og Håkonsen	L	Engelvik og Håkonsen	1867
197	Engelvik og Håkonsen	L	Engelvik og Håkonsen	1867
198	Engelvik og Håkonsen	L	Engelvik og Håkonsen	1867
199	Engelvik og Håkonsen	L	Engelvik og Håkonsen	1867
200	Engelvik og Håkonsen	L	Engelvik og Håkonsen	1867
201	Engelvik og Håkonsen	L	Engelvik og Håkonsen	1867
202	Engelvik og Håkonsen	L	Engelvik og Håkonsen	1867
203	Engelvik og Håkonsen	L	Engelvik og Håkonsen	1867
204	Engelvik og Håkonsen	L	Engelvik og Håkonsen	1867
205	Engelvik og Håkonsen	L	Engelvik og Håkonsen	1867
206	Engelvik og Håkonsen	L	Engelvik og Håkonsen	1867
207	Engelvik og Håkonsen	L	Engelvik og Håkonsen	1867
208	Engelvik og Håkonsen	L	Engelvik og Håkonsen	1867
209	Engelvik og Håkonsen	L	Engelvik og Håkonsen	1867
210	Engelvik og Håkonsen	L	Engelvik og Håkonsen	1867
211	Engelvik og Håkonsen	L	Engelvik og Håkonsen	1867
212	Engelvik og Håkonsen	L	Engelvik og Håkonsen	1867
213	Engelvik og Håkonsen	L	Engelvik og Håkonsen	1867
214	Engelvik og Håkonsen	L	Engelvik og Håkonsen	1867
215	Engelvik og Håkonsen	L	Engelvik og Håkonsen	1867

Et nyttig verktøy for å holde oversikt over alt som er skrevet om Lysakerelva er tidslinjen. Listen er ordnet etter dato over alle hendelser og merknader som angår elva, med lenker til kildene og gårdsnavn. Lista er blitt 15 sider lang. Den starter for 10 000 år siden og avslutter med storflommen i 1987.



Hvordan finner vi restene etter all denne virksomheten?  
Jo, fra gamle kart, som dette som er en studentøvelse fra Krigsskolen, utført antakelig i 1808. – Kartet lå i NBs arkiv frem til grunnlovsjubileet i 2014.

Kartet er tegnet slik at «elven» renner mot høyre. (Merk! verken Fåd eller Lysakerelven nevnes). Denne strekningen er ved Jar gård, med øvre sag, mølla og nedre sag, og Fåbro med spikerverket (som hørte til Tullinfamilien, de med Tullinløkke i Sentrum). Merk også en demning helt nederst til venstre. Den lå der hvor Bærumsveien og Kolsåsbanen i dag krysser elva.

## Vannkraft

Hvordan fungerte brukene langs våre elver og bekker?

Det trengs opplysninger om

- vannføring
- fallhøyder

I 2007 målte vannføring i Lysakerelva v/Lysejordet for vannstander mellom 25 cm og 150 cm og satte opp en målestav.

Med totalstasjon kan høydeforskjeller bestemmes  $\pm 1$  cm over 100 m



For å forstå hvor mye kraft disse brukene hadde til rådighet trenger man to tall: antall kubikkmeter vann per sekund som kan bringes til vannhjulet, og hvor mange meter vannet kan falle. Fallhøyden bestemmer vannhjulets diameter og dermed både mekanisk effekt og dreiemoment.

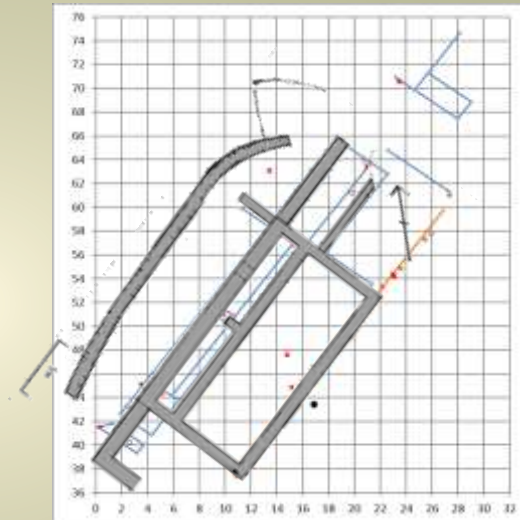
LvV har målt vannstanden ved brua på Lysejordet så å si daglig siden 2007. I 2017 satte vi opp en ny målestav.

Siden 2015 har LvV drevet med oppmåling av restene etter 13 av brukene langs elva. Et mål har vært å få de vesentlige kulturminnerestene inn i landets kartverk. Da kan de virkelig få en beskyttelse som monner.

## Ullern mølle fra plantegning til kart

Med et 30 m målebånd og kompass ble restene etter Ullern mølle målte opp i 1995

Med fastpunkter innmålt med GPS relateres plantegningen til kartgriden  $\pm 20$  cm. Siste målinger er fra 2020.



[https://lvv.no/Blaagulkatalog\\_UM](https://lvv.no/Blaagulkatalog_UM)

Det er relativt greit å tegne opp restene etter en grunnmur som jeg gjorde ved Ullern mølle i 1995. Men for å plassere den på kart må det refereres til faste punkter som er innmålt fra før.

En dag da vi drev på med totalstasjonen, kom landmåler Rickard Selmer-Olsen forbi med sin hund. Han tilbudte seg å måle opp noen faste punkter med sin GPS. Dermed kunne vi sikte på punkter på grunnmuren og [KLIKK] plantegning kunne plasseres på kartgriden.

Fotograf Anders Beer Wilse tok flere bilder av demningen til Ullern mølle. Demningen er avmerket på det tidligste kommunale kartverket (frem til 1951) og det finns to malerier av selve mølla. [KLIKK] Med litt fotogrammetri og vår oppmåling kunne et rimelig forslag på møllas utseende fra Bærum skisseres.

## Voksen mølle

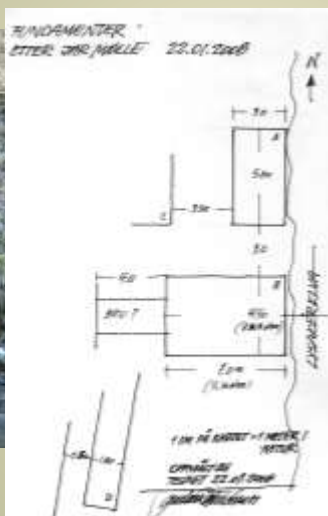
Mølla ble revet i 1953.  
Mølleplassen står enda  
Grunnmuren er 1,5 m  
tykk og synlig i luftbilder.



I dag er Voksen mølle den eneste rest etter et kulturminne langs Lysakerelva som finns i kartverket. Mølla ble revet så sent som 1953. Den gamle grunnmuren er 1,5 meter tykk og synlig i luftfoto. Stua på Mølleplassen fra 1880 er registrert i Oslos gule liste.



## Øvre Jar sag



Fotograf Anders Beer Wilse har gitt oss mange bilder av brukene langs Lysakerelva. Her, den øvre saga på Jar avbildet i 1902 lik etter Wilse flyttet til Jar. [KLIKK] De høye søylene i bildet til høyre er i dag bare stubber (til venstre).

Da arkitekt Gustav Dietrichsen og en kompis [KLIKK] målte opp ruinene i 2008, trodde han dette var Jar mølle. Han hadde ikke adgang til det gamle kartet som vi har nettopp sett.

Wilse bodde ved elva inntil sin død i 1949.



Men hvis mølla på Jar ikke lå ovenfor Jarfossen, hvor lå den da?

Går vi oppover langs det nye stykket turvei som ble bygget opp nedenfor Jarfossen i perioden 2009-10, ser vi noen steinene nedenfor fossen. Og under dem, helt i elvebredden, ligger to lag med stokker. Ser vi nøyere på disse ligger de rettvinklet mot hverandre

Selve møllehuset 14 alen lang og 12 alen bred (8,7 x 7,4 meter ) oppført i tømmer med 31 kvarv til røstet. Det var innredet loft øverst.

Taket var av bord tekket med taksten, som kun er å oppfatte på røstes to sider da de øvrige 2 sider er gavler.

Inventaret: 2 par siktekverner diameter  $1\frac{3}{4}$  alen (1,1 meter) 5 tomme (130 mm) tykk; 2 par à diameter 2 alen (1,25 meter) og 5 tommer tykke. 1 par *sammalskverner* diameter  $7\frac{1}{2}$  qt ( $1\frac{1}{8}$  alen = 1,2 meter),  $4\frac{1}{2}$  tomme (130 mm), alle par med tilsvarende understeiner. For øvrig sikter, melkister og fire kvernkister og kvernkall. Bruket drives ikke med hjul.

Trappen til loftet var  $5\frac{1}{2}$  qt ( $1\frac{3}{8}$  alen = 0,86 meter) bred med 11 trinn (à 9 tommer;180 mm). Den utvendig trapp hadde 6 trinn. Fra terreng gikk det ei 19-alen (11 meter) lang bru som førte ned til mølleloftet. Den var bygd på tre lange stokker med bakhun som belegg.

Th. Østbye, Jar Vel 25 år (1949)  
om Jar mølle fra et forsikringskontrakt, 1795



Den første leder i Jar Vel, Thorvald Østbye, fant fram et forsikringsdokument fra en befaring av mølla i 1795.

Det gir oss en detaljert beskrivelse med lengdemål og antall stokker som det laftete huset besto av. Dimensjonene til mølla passer, innen halvmeteren, med et areal omgitt av mange løse steiner som ligger innover fra elvebredden.

Jar mølle og øvre sag 1790 - 1860



Med dette takstbrevet, Gustav Dietrichsens opptegning og vår egen oppmåling, våger vi oss på enda en rekonstruksjon, av miljøet rundt Jarfossen anno 1850, 50 år før Wilse tok sitt bilde.

**Gjør det kjent**

[lvv.no/Blaagul Intro.htm](http://lvv.no/Blaagul_Intro.htm)

# Blågul katalogen Lysakerelva 2024

Lysakervassdragets venner

Brukene presenteres her i rekkefølgen Bogstadvannet til Jar ute hensyn til hvilken bredde de hører til.

[Ganga](#) (PDF, 0,56 MB, 2024-10-09)  
[Fossum jernverk](#) (PDF, 0,61 MB, 2024-10-09)  
[Voksten mølle](#) (PDF, 0,67 MB, 2024-10-09)  
[Grønne teilverk](#) (PDF, 0,48 MB, 2024-10-16)  
[Rønne sag](#) (PDF, 0,59 MB, 2024-10-09)  
[Melhus mølle](#) (PDF, 0,43 MB, 2024-10-09)  
[Hulte sag](#) (PDF, 1,39 MB, 2024-10-21)  
[Rønne mølle](#) (PDF, 4,02 MB, 2024-12-08)  
[Ullern mølle](#) (PDF, 1,01 MB, 2024-12-08)  
[Øvre Jar sag](#) (PDF, 0,57 MB, 2024-10-10)  
[Jar mølle](#) (PDF, 0,63 MB, 2024-10-10)  
[Nedre Jar sag](#) (PDF, 0,68 MB, 2024-10-10)

[Tidslinje og kilder](#) (PDF, 1,44 MB, 2024-10-10)

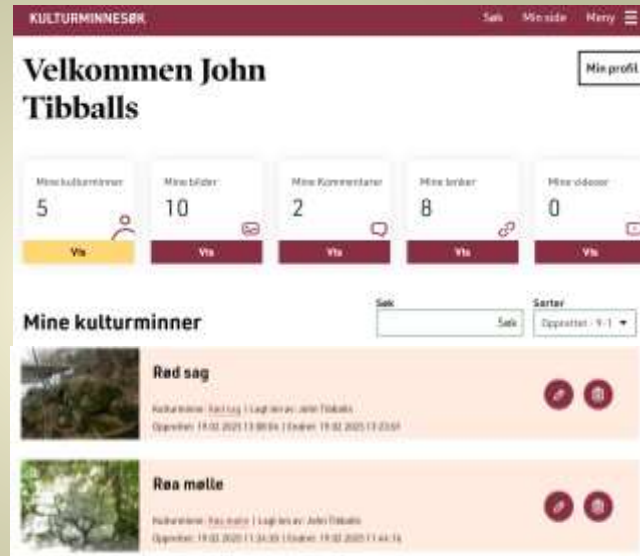
En egen liste over dokumenterte hendelser med kildehenvisninger.

Registrering av kulturminner gir en viss beskyttelse for våre blågrønne friområder. Men jeg mener at kommunen har mye annet å bruke våre penger på enn 100 til 300 år gamle steinhauger. Det er en oppgave for frivillige. LvV har laget sin egen katalog over de 13 ruinene som vi har undersøkt noenlunde grundig. Denne katalogen er å finne på våre websider.

## Kulturminnesøk

<https://www.kulturminnesok.no/min-side/brukerminner/>

Legger inn kulturminner med  
bilder  
kommentarer  
lenker  
videoer



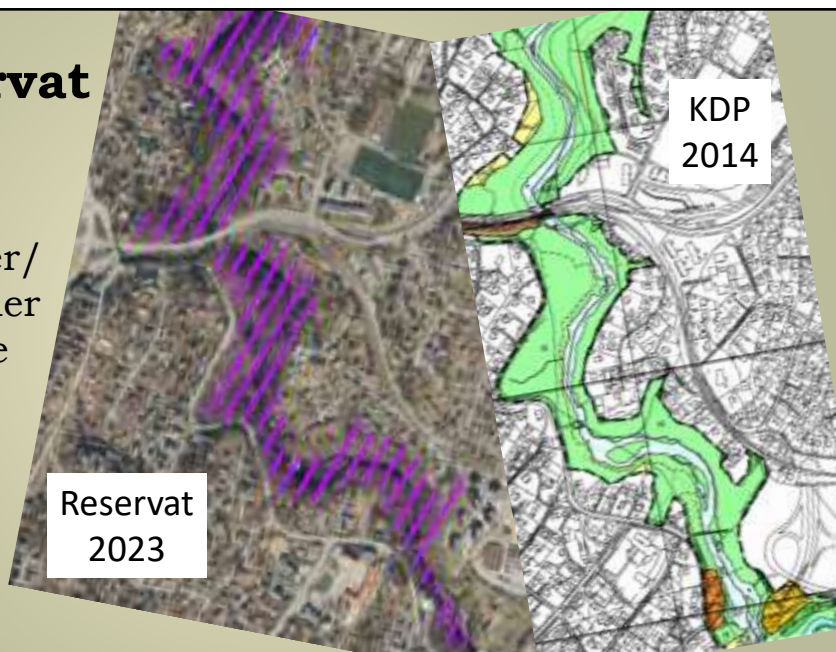
I tillegg er det lagt lenker til noen av disse filene inn på Kulturminnesøk.

Jeg vil oppfordre flere grupper til å legge sine objekter inn i Kulturminnesøk. Før man søker om å få vernet naturen, bør Statsforvalteren vite om kulturminner som skal skrives inn i lovforslaget.

Vi har også oppfordret Kartverket til å få de større anleggene tegnet inn på landets kartverk. Kravet generelt er at en mur er minst en 1 meter høy og er 2 meter lang. Og den skal være kartfestet innen  $\pm 1$  m. Vår henvendelse, med henvisning til LvVs Blågul katalog, er pent besvart av Kartverket med at de tar saken opp med både Riksantikvar og Byantikvaren i Oslo. Vi er spent på fortsettelsen.

## Naturreservat vs KDP

- Naturverdier/ Kulturminner
- Kommunale arealer
- Private kan tilby areal



Hva skjer fremover?

Maia Sørheim hos Statsforvalteren antyder at lovforslaget om naturreservatet blir lagt ut på høring ved påsketiden.

BYM hadde lovet en revidert forvaltningsplan i fjor, men sier nå at det blir klart til LvVs årsmøte om 10 dager. Vi krysser fingrene og håper at Jan Olav Nybo kommer til møtet.

Vi er mest opptatt av grensene til naturreservatet. Vanligvis har reservater en buffersone med lignende natur rundt seg. Kartet som er lyst ut, viser arealer helt opp til private eiendomsgrenser.

Den mest brennende saken langs elva for tiden er kabletunnelen som skal graves fra Lysejordet. Det blir også spennende å se hvordan Statnetts planer håndteres.

## Statnetts plan

Hamang-Smestad 420 kV  
strømforsyning

Oslo kommune vil ha kabel i  
tunnel.

4.4.2024 utstedte ED  
vedtak om kabel i tunnel  
gravd fra Lysejordet

Hele friområdet er omfattet  
av KDP med regulering  
**natur** eller **grøntområde**



**Det er stiftet en aksjonsgruppe – Bevar Lysejordet – som LvV støtter helt ut.**

Det svekket ens tro på politiske prosesser når den nyvalgte byrådsleder i Oslo fikk Energiministeren til å se bort fra faglig råd fra NVE og Statnett, og fikk pekt på strømledning vestfra i tunnel heller enn i høyere master langs dens eksisterende trasé. Den påpekte løsning med graving fra Lysejordet, utredes nå på nytt. Det gode nyheten er at Statnett har også bestilt utredning av flere alternativer. Noen av disse er langt mindre ødeleggende enn den som ED pekte på.

Konsulentene skal ha sine første vurderinger klar denne uken.

Omfanget av ødeleggelse på Lysejordet som en tunnel vil forårsake, er blitt veldig tydelig. Flere Oslo politikere, særlig de som fikk stoppet master, nekter nå å fronte saken. Den gjelder et område på 50 mål som BYM har stelt pent med i alle fall i de 20 år som LvV har eksistert.

Dessverre styres saken av byutviklingsbyråden med PBE som sin våpendrager, og ikke av MOS med sine etater, VAV og BYM, begge med sin godt utviklet sans for miljøet.

Det nye naturmangfoldmeldingen virker også sterkt inn på saken fordi prosjekter om el-sikring er nå fritatt et naturhensyn. Men Statnett er flink til å medvirke og vi stoler på at det gjøres alt mulig.



# Reservat vs Statnett

## **Energidepts vedtak**

- Uten lokal medvirkning
- Uten kjennskap til verneplanen
- Uten geo-undersøkelser

## **Statnetts tiltak**

- Se på alternativer
- Hører på lokalkjente
- Bestille geo-undersøkelser



Statnett kjente ikke til verneplanen, og Statsforvalteren viste ikke om tunnelprosjektet før de snakket med LvV. Konflikten mellom Statnetts prosjekt og naturreservatet kommer tydelig frem nå vi legger Statsforvalterens naturreservatforslag over Statnetts søknad om tunnelgraving. Alt den grønne tarmen på østsiden av sletta på Lysejordet er tiltenkt reservat, men dette er akkurat hvor en tunnelgraving vil gjøre store innhogg.

De seks neste ukene bestemmer Lysakerelvas fremtid. Etter vel 20 år kommer alle store sakene opp samtidig.

# Vær forberedt!

Samle og ordne elvegruppas  
kunnskaper!



Vi kan bare oppfordre alle elvegrupper, og særlig dere som vil ha naturreservat, til å forberede dere ved å ordne deres kunnskaper om kulturminner. Da slipper dere hastverket som vi fikk før sommeren i fjor.